



# Parc'info

N°21 Juillet 2019



## Rejoindre des itinéraires de randonnée avec les transports publics

Les déplacements pour les activités de loisirs jouent un rôle important dans notre contribution au réchauffement climatique : la part des transports dans les émissions de CO<sub>2</sub> en Suisse s'élève à 39% et les activités de loisirs représentent 44% de la distance journalière moyenne par personne (2015, Office fédéral de la statistique). De plus en plus de monde valorise les joies et avantages de la découverte de beaux paysages de proximité en transports publics : interactions accrues avec les habitants, possibilités de combinaisons inédites pour la randonnée, approche différente de la culture et de la restauration, sorties en famille ou entre amis avec la convivialité des trains régionaux,

libération du souci de la conduite et des bouchons. Sans compter que de plus en plus de ménages urbains choisissent de vivre sans voiture individuelle, notamment chez les jeunes.

Le Parc a pour ambition de contribuer à ce mouvement de réflexion sur les déplacements et de promouvoir le transfert vers des modes plus durables : les transports publics, la marche et le vélo. Dans le cadre de son projet *mobilité 2019*, il met l'accent sur l'utilisation des transports publics pour la randonnée.

Une brochure proposant 16 randonnées en traversée réalisables grâce à la couverture du

réseau des transports publics sur le territoire du Parc est réalisée en partenariat avec *Suisse Rando*. Elle bénéficie d'une diffusion nationale (français, allemand) grâce à un encart dans le prochain numéro de la revue *Randonner*, distribuée début août 2019. Ces itinéraires variés – courses en altitude, traversées en balcon ou balades thématiques – couvrent les quatre régions du Parc et intéresseront un large public. On peut la demander directement auprès du Parc.

Une seconde journée *Au Parc sans voiture*, le samedi 31 août prochain à Allières, renforcera cette action. Chaque participant qui viendra en transports publics pour effectuer un des

### Décodage de Parc

### Evaluation de la charte

Après la rédaction et le dépôt du plan de gestion à cinq ans (2020 – 2024) qui entrera en vigueur en janvier prochain (voir Parc'info 19), le Parc doit déjà se pencher sur sa charte. Pour être reconnu parc d'importance nationale, il est nécessaire d'avoir rédigé une charte qui définit la gestion, les actions et le financement du projet sur une durée de dix ans. Actuellement la première charte admise par l'Office fédéral de l'environnement (OFEV) et qui couvre la période 2012 – 2021 est toujours en vigueur. Elle sera remplacée par une nouvelle charte (2022 – 2031).

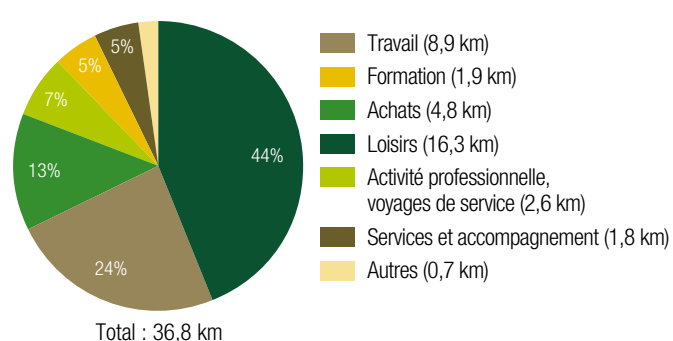
Avant de s'attaquer à ce nouveau document central, la Confédération nous oblige à évaluer l'actuelle charte. Cela consiste à répertorier les activités du parc et son efficacité depuis l'attribution du label Parc

et livre les bases et données nécessaires à son adaptation. Elle répond à quelques questions importantes. Le Parc a-t-il atteint les objectifs stratégiques et les effets visés au terme de la durée de validité de la charte? Le Parc se développe-t-il dans le cadre des exigences légales? Quelles sont les mesures et adaptations nécessaires?

Le Parc tient à réaliser cette évaluation de manière participative. Diverses plateformes (états-généraux, forum, communes, commissions) en débattront. Divers questionnaires sont en cours de réalisation. Si vous voulez donner votre avis, l'occasion se présente. Il vous suffit de vous rendre sur la page d'accueil de notre site ([www.gruyerepaysdenhaut.ch](http://www.gruyerepaysdenhaut.ch)) pour répondre à un bref questionnaire précisant votre perception du Parc.

### Distance journalière selon le motif de déplacement en 2015

Distance journalière par personne; en Suisse



Source : OFS, ARE – MRMT

© OFS 2017

### Consommation d'énergie et effets sur l'environnement

Part de la consommation d'énergie (énergie finale écoluée) imputable aux transports	36%	2015
Part des émissions de CO <sub>2</sub> imputables aux transports	39%	2015
Croissance des émissions de CO <sub>2</sub> imputables aux transports	6%	1990-2015

Sources : OFEN – Statistiques globale de l'énergie; © OFS 2017  
OFEV – Inventaire des émissions de gaz à effet de serre

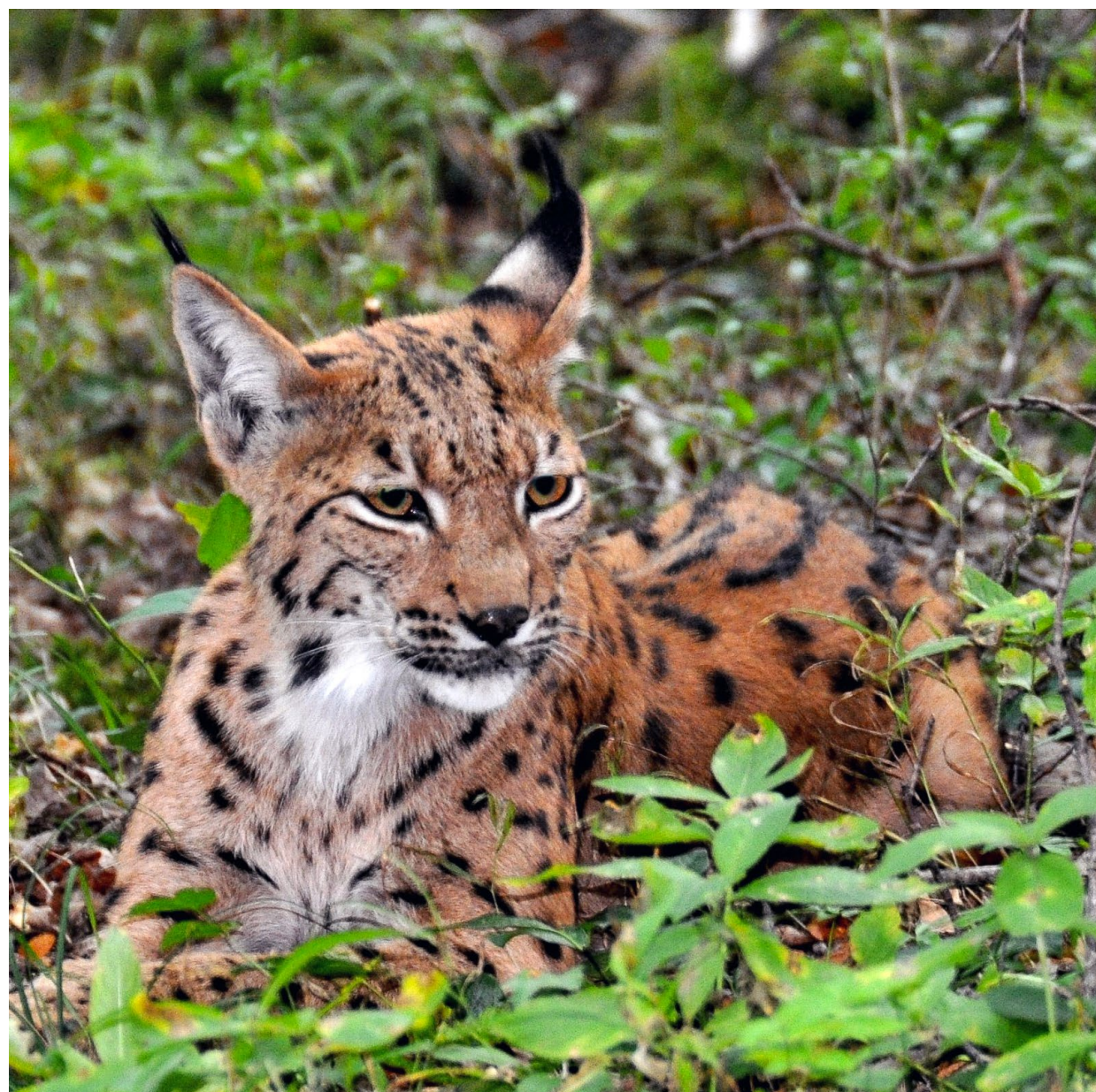
trois itinéraires proposés aura droit à une randonnée accompagnée (facultative) et à un buffet des produits du terroir à son arrivée à l'auberge de la Croix-de-Fer à Allières. Les trois itinéraires offrent des départs de trois régions du Parc : le Pays-d'Enhaut depuis Rossinière, les Rochers-de-Naye depuis les Avants et l'Intyamont depuis Montbovon. De difficultés variées, ils s'adressent aux familles comme aux marcheurs entraînés. L'objectif de cette action est d'illustrer concrètement les innombrables possibilités qu'offrent les transports publics dans la région pour la promenade et la randonnée.

Ces deux actions en lien avec les activités de loisirs dans le Parc s'inscrivent dans un projet plus global : mobilités pendulaires et d'entreprises, déplacements touristiques et plans de mobilité

pour manifestations. Ce projet en faveur d'une mobilité plus durable contribue non seulement à la réalisation des objectifs d'économie d'énergie dans nos régions, mais aussi à la promotion de la qualité de vie et au développement du potentiel touristique lié à l'évolution des attentes de la clientèle, à la qualité paysagère de nos sites et à la richesse de nos offres de transports publics, en particulier de nos trains de montagne.

Réserver votre billet de transport public le samedi 31 août prochain est ainsi une manière de lier le plaisir à la promotion du développement local et aux aspirations légitimes des jeunes en faveur d'un engagement plus actif contre le réchauffement climatique!





## Le lynx eurasiatique, un solitaire de nos montagnes

Le lynx eurasiatique, *lynx lynx*, fait partie des grands félins. Il se reconnaît à son pelage gris à roussâtre, ponctué de taches noires à ses oreilles aux extrémités pourvues de touffes de poils, et à sa queue courte (20 à 25 centimètres). Disparu de Suisse au cours du 19<sup>e</sup> siècle suite au déboisement des forêts et à l'extermination de ses proies, principalement des ongulés sauvages, il est réintroduit à la fin des années 1960 suite à une décision du Conseil fédéral. Les populations actuelles en Suisse semblent se stabiliser, mais l'espèce est toujours considérée comme menacée.

Le lynx n'est pas un animal exclusivement lié à la montagne. Si sa présence a bien diminué

sur le Plateau suisse, c'est à cause de la fragmentation de son habitat et de la forte expansion humaine. Il s'agit d'un animal solitaire qui ne partage pas son territoire avec des individus du même sexe. La période d'accouplement se déroule de mars à mi-avril. Après septante jours de gestation, la femelle met au monde entre un et quatre petits. Elle s'occupera d'eux jusqu'à l'âge de dix mois. Ensuite, ils partent à la recherche d'un nouveau territoire.

Le chevreuil et le chamois sont ses proies de prédilection en Suisse. Il peut également s'attaquer au renard. Comme le font les chats, il surprend ses proies en leur bondissant dessus après les avoir pistées parfois pendant

des heures. Un lynx peut chasser environ un chevreuil ou un chamois par semaine. Il n'est pas une menace directe pour l'être humain. Les conflits sont liés à la prédation des animaux de rente – moutons et chèvres principalement – mais les attaques sont généralement localisées et se déroulent dans une période limitée lorsque les effectifs d'ongulés sont faibles.

Afin que chacun puisse s'informer et s'exprimer en toute connaissance de cause sur la présence du lynx dans nos régions, une conférence de Fridolin Zimmermann, spécialiste des grands prédateurs à la fondation KORA, aura lieu le mardi 1<sup>er</sup> octobre 2019 à 20h à l'Hôtel de Ville de Château-d'Œx.



## Brûlante berce du Caucase

Les plantes exotiques envahissantes sont des espèces introduites par l'homme, volontairement ou non, hors de leur aire de répartition naturelle. Un taux de reproduction élevé et une croissance rapide leur permettent de se répandre massivement au détriment de la flore indigène. Parmi les quelques 3'000 espèces que compte la flore suisse, 550 sont des plantes exotiques dont 57 considérées comme envahissantes.

Avec ses grandes ombelles blanches, la berce du Caucase est une plante spectaculaire qui peut atteindre quatre mètres de haut. Introduite comme plante ornementale et mellifère, cette espèce vivace se naturalise



## La grassette des Alpes, une plante carnivore helvétique

La grassette des Alpes, *pinguicula alpina*, est une plante herbacée de 5 à 15 centimètres de hauteur appartenant à la famille des *lentibulariaceae*. Elle affectionne les milieux humides des étages subalpins à alpins et peut se retrouver à plus de 2000 mètres d'altitude.

Comme les autres plantes de cette famille, la grassette des Alpes est insectivore. Elle capture de petits insectes ne dépassant pas la taille d'une mouche domestique grâce à ses feuilles collantes. Couvertes de poils glanduleux, elles retiennent leurs proies. Des sucs sont ensuite sécrétés pour les digérer. Cette aptitude à capturer et à digérer des insectes lui permet de coloniser des sols pauvres en azote et en phosphore.

La grassette des Alpes se reconnaît grâce à ses feuilles ovales vert jaunâtre, en rosettes basales, avec des bords roulés en dedans. Ceux-ci lui permettent de protéger ses sucs digestifs et sa nourriture d'un lessivage en cas de pluie. Ses fleurs sont composées de cinq lobes, munies d'un éperon et sont de couleur

blanche avec une ou deux taches jaunes sur la lèvre inférieure. Elles sont visibles de mai à juillet.

Ce végétal est notamment lié aux milieux de sources alcalines. Les différentes plantes qui composent ce type de milieu forment des peuplements très isolés et peuvent disparaître en cas de perturbation car la recolonisation est souvent impossible. Le Parc coordonne actuellement une étude pour revitaliser des milieux de sources en partie captés sur la commune de Rossinière.

Grâce à leurs vertus expectorantes, les grassettes sont parfois utilisées dans certaines préparations pharmaceutiques notamment contre la toux. La cousine de la grassette des Alpes, la grassette commune qui, elle, possède des fleurs violettes, était notamment utilisée sous forme de tisane pour lutter contre la coqueluche. Dans certaines régions du monde, on se servait des grassettes pour faire cailler le lait.



Du sommet des Rochers-de-Naye, une vue imprenable sur le Léman

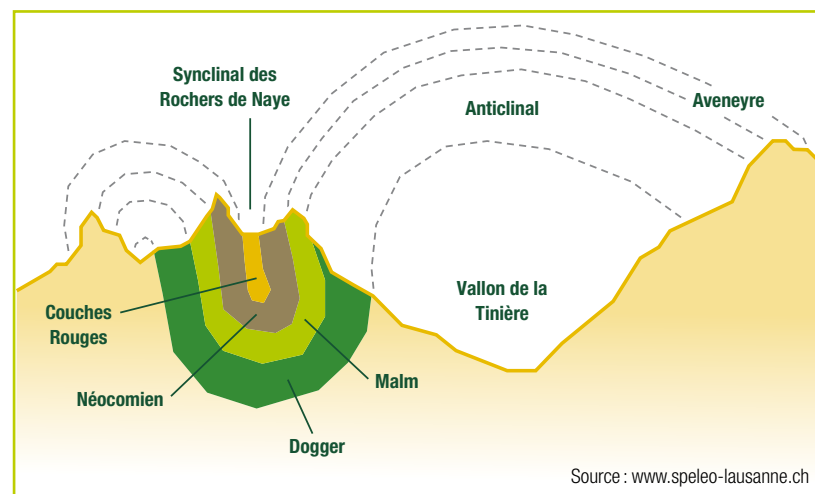
## Les Rochers-de-Naye, un synclinal haut perché

Le sommet des Rochers-de-Naye, sur la commune de Veytaux, constitue un paysage emblématique du Parc à plus d'un titre. Sa situation géographique de promontoire préalpin culminant à 2052 mètres d'altitude domine le bassin lémanique et offre un dégagement à 360 degrés sur les vallées de l'Hongrin, de la Sarine, du Rhône et sur les Alpes.

Par des forces tectoniques colossales, ces couches ont été charriées et plissées sur plusieurs dizaines de kilomètres.

La particularité du vallon des Rochers-de-Naye réside dans le fait qu'il constitue un synclinal perché, c'est-à-dire qu'il domine les anticlinaux voisins, à l'origine plus élevés et

d'avantage érodés. En général, les anticlinaux forment les sommets et les synclinaux les vallées. La géologie calcaire de ce synclinal explique également la nature karstique du secteur, avec différentes cavités creusées par l'eau de pluie, dont les fameuses *Grottes de Naye*.



Source : www.speleo-lausanne.ch

## Die Rochers-de-Naye: Eine hoch gelegene Mulde

Der Gipfel der Rochers-de-Naye, der auf dem Gebiet der Gemeinde Veytaux liegt, stellt in mehrerer Hinsicht eine der eindrucksvollsten Landschaften des Parks dar. Das Vorgebirge der Voralpen gipfelt in seinem höchsten Punkt auf 2052 Höhenmetern. Dank ihrer geografischen Lage genießt man von den Rochers-de-Naye einen wunderbaren Ausblick auf die Region des Genfersees sowie ein Rundum-Panorama von 360 Grad auf das Tal des Hongrin, der Saane, der Rhône und die Alpen.

Dieses aussergewöhnliche Panorama weist besondere Schätze in Form von Naturräumen und ihrer Biodiversität auf. Nur knapp fünf Kilometer trennen die Rochers-de-Naye von der Riviera in Montreux, doch der

Höhenunterschied von 1700 Metern zwischen den beiden Punkten sorgt auf sehr geringer Distanz für offenkundige Kontraste und eine vielfältige, mit den Höhenstufen variierende Flora und Fauna.

In geologischer Hinsicht gehören die Rochers-de-Naye wie ihr Fortsatz in der Kette der Vanils im Greyerbezirk und Pays-d'Enhaut zu den Préalpes Médiannes Plastiques. Es handelt sich dabei um Schichten von Kalkgestein, die in einem Ozean geformt wurden, der einst die europäische und die afrikanische Kontinentalplatte trennte. Diese Gesteinsschichten wurden durch ungeheure tektonische Kräfte über mehrere Dutzend Kilometer transportiert und aufgefaltet.

Die Einzigartigkeit des Tals der Rochers-de-Naye liegt darin, dass es sich um eine hoch gelegene Synklinale (Mulde) handelt, die die umliegenden Antiklinalen (Sättel) dominiert, die ursprünglich höher lagen, aber mehr unter der Erosion gelitten haben. Normalerweise werden die Gipfel von den Antiklinalen gebildet, während die Synklinalen die Täler formen. Die geologische Eigenschaft dieser kalkhaltigen Synklinalen erklärt ebenfalls die Karstlandschaft der Region mit verschiedenen vom Regenwasser gegrabenen Schluchten. Eine davon bilden die bekannten Grottes de Naye.

## Rossinière, un atelier et une chapelle pour Balthus le roi des chats

La mémoire de Balthus (1908–2001) rayonne cet été à Rossinière dans sa chapelle rénovée et dans son atelier ouvert au public. Le peintre, qui avait élu domicile au *Grand Chalet*, en 1977, se définissait comme le *roi des chats* dans l'un de ses autoportraits. Rossinière fait la part belle au royaume des chats, pour la sixième fois.

### La chapelle Balthus

Située au cœur du village de Rossinière, la chapelle Balthus est un espace dédié à la mémoire de l'artiste. Elle présente une nouvelle installation avec un film de Wim Wenders autour de son atelier. On peut y voir des objets de son atelier, des livres sur son travail et des œuvres littéraires ayant influencé Balthus. Construite en 1884 au cœur de Rossinière, la chapelle fut acquise par l'*Eglise libre* en 1926 et servit de salle de culte jusque dans les années 1960. Depuis 2009, elle propose

une immersion dans la vie du célèbre peintre figuratif. Près de l'entrée, un espace abrite la tombe de Balthus, décédé en 2001 à Rossinière. On peut visiter la chapelle tous les jours de 10h à 20h.

### Visite de l'atelier Balthus

Dans le cadre de l'exposition au *Royaume des chats*, jusqu'au 7 septembre 2019, dans le village de Rossinière (dans les rues et les bâtiments), on peut découvrir l'atelier de Balthus, une occasion unique à ne pas manquer. Situé en face du *Grand Chalet*, l'atelier de l'artiste accueille les visiteurs. Le lieu est resté intact après le décès du peintre il y a 18 ans. On peut encore y admirer les pinceaux, pigments, toiles à peine effleurées et œuvres inachevées de l'artiste. Un plongeon dans la vie de cette figure majeure de la peinture qui séduira à coup sûr les amateurs d'art.



A la chapelle Balthus, pinceaux et palettes du maître

## Chemin des Grottes de Naye, la réouverture

Le chemin des *Grottes de Naye* se trouve sur le territoire de la commune de Haut-Intyamon, sur une parcelle propriété de la *Compagnie du chemin de fer Montreux Oberland Bernois*. Le chemin ainsi que les infrastructures assurant la sécurité des randonneurs (escaliers, barrières métalliques et main courante) ont été créés à l'initiative de la section *Montreux du Club Alpin Suisse*, *Montreux Vevey tourisme* et *Vaud Rando*. Il assume également le rôle de porteur de projet pour les différentes actions menant à la réouverture du chemin : rédaction d'une convention d'entretien visant au maintien à long terme du chemin dans de bonnes conditions, dépôt des demandes de financement, etc.

Suite aux intempéries de l'hiver 2016-2017 et après plus de vingt ans de fonctionnement, les infrastructures de sécurité installées sur le chemin des *Grottes de Naye* ont été emportées et en partie détruites. Le passage a alors été condamné.

Le Parc joue depuis lors un rôle de coordination dans ce dossier intercantonal entre l'ensemble des acteurs concernés : les communes de Haut-Intyamon, Montreux, Oberland Bernois. Le chemin ainsi que les infrastructures assurant la sécurité des randonneurs (escaliers, barrières métalliques et main courante) ont été créés à l'initiative de la section *Montreux du Club Alpin Suisse*, *Montreux Vevey tourisme* et *Vaud Rando*. Il assume également le rôle de porteur de projet pour les différentes actions menant à la réouverture du chemin : rédaction d'une convention d'entretien visant au maintien à long terme du chemin dans de bonnes conditions, dépôt des demandes de financement, etc.

Aujourd'hui, tous les signaux pour assurer la pérennité du chemin sont au vert. Un financement de 35'200.- pour la remise en état des infrastructures a notamment pu être obtenu auprès de divers fonds liés à la randonnée ou au tourisme. Les travaux ont été réalisés et le chemin est à nouveau praticable depuis le 5 juillet dernier.



# PLAISIRS PARTAGÉS



**55**

★ ANS ★  
DE CUISINES  
COMPLICES

Ebénisterie, agencements de cuisines  
Ecosa, 1666 Villars-sous-Mont  
T +41 (0)26 928 40 10, F +41 (0)26 928 40 19  
cuisines@ecosa.ch, www.ecosa.ch



**ECOSA**  
Les artisans de vos espaces culinaires



*NOUS AIDONS NOS CLIENTS À  
COMMUNIQUER AVEC EFFICACITÉ*

TOUTE VOTRE COMMUNICATION, UN SEUL INTERLOCUTEUR

**PARALLELE**

ATELIER DE COMMUNICATION

Rue St-Denis 66 - CH-1630 Bulle - T. +41 26 912 06 60  
info@parallele.ch - www.parallele.ch



La passion  
pour  
les produits  
du Pays d'Enhaut



regio  
garantie



VAUD+

CHÂTEAU-D'OEX | ROUGEMONT | ROSSINIÈRE | L'ETIVAZ | [WWW.PAYS-DENHAUT.CH](http://WWW.PAYS-DENHAUT.CH)



**LA FORGE  
DE LA TZINTRE**

LA FORGE DE LA TZINTRE CHARMEY

**OUVERTURE MENSUELLE  
AU PUBLIC**

DE JUILLET A SEPTEMBRE | 13H - 17H

Dimanches 7 juillet 2019, 4 août 2019, 1 septembre 2019, 6 octobre 2019

Au programme: visite de l'exposition de l'exposition didactique  
la forge et la ferronnerie et forgerons à l'œuvre

Jusqu'à 15 ans gratuit  
Dès 16 ans: 8.- par personne

[WWW.FORGEDECHARMEY.CH](http://WWW.FORGEDECHARMEY.CH)

**LA FORGE** VIVRE LES TRADITIONS  
**DE LA TZINTRE**

Le ver luisant  
Animal de l'année 2019

**pro natura**

Agir pour la nature, partout!



© Shutterstock / Henrik Larsson

[www.pronatura-fr.ch](http://www.pronatura-fr.ch)  
[www.pronatura-vd.ch](http://www.pronatura-vd.ch)



## A l'horizon 2022, quatre nouvelles communes pour le Parc

Lors d'une assemblée générale extraordinaire (5 décembre 2018), les communes de Corbeyrier, Gruyères, Jaun et Saanen (Abländschen) ont été acceptées au sein de l'association du Parc qui passe ainsi de 13 à 17 communes. Ce nouveau

territoire, sur trois cantons (BE, FR, VD) est pris en compte dès à présent même s'il ne sera officiellement modifié qu'en 2022 avec l'acceptation de la Confédération. Découverte de deux de ces communes (les deux autres seront présentées dans Parc'info 22).

## Der Park wird bis 2022 um vier neue Gemeinden erweitert

Im Rahmen einer ausserordentlichen Generalversammlung (5. Dezember 2018) wurden die Gemeinden Corbeyrier, Greyerz, Jaun und Saanen (Abländschen) in den Parkverein aufgenommen, der damit von 13 auf 17 Gemeinden angewachsen ist. Dieses neue Gebiet, das sich über drei Kantone (BE,

FR, VD) erstreckt, wird ab sofort in die Tätigkeit des Parks miteinbezogen, auch wenn das Parkgebiet offiziell erst 2022 mit der Zustimmung des Bundes erweitert wird. Entdecken Sie zwei dieser Gemeinden (die anderen beiden werden in der Ausgabe Parc'info 22 vorgestellt werden).

## Une question à Jean-Claude Schuwey, syndic de Jaun

Was sind die Beweggründe der Gemeinde Jaun für den Beitritt zum Parc?

Die Gemeinde Jaun hat nach eingehender Prüfung des Angebotes der Parkverantwortlichen den Entschluss gefasst, dem Regionalpark beizutreten. Wir haben hier in Jaun eine weitverbreitete Landwirtschaft und diese gilt es zu unterstützen. Ebenfalls das Holzgewerbe hat einen hohen Stellenwert und verarbeitet weitgehend das einheimische Holz. Das touristische und kulturelle Angebot kann über den Regionalpark bestens vermarktet werden. Die natürlichen Gegebenheiten, Flora und Fauna sind in unserer Gemeinde noch weitgehend vorhanden.

Quelles sont les motivations de la commune de Jaun à rejoindre le Parc?

La commune de Bellegarde a décidé, après un examen approfondi, de le rejoindre, pour plusieurs raisons. D'une part, l'agriculture est très présente à Jaun et doit être soutenue. D'autre part, l'industrie du bois occupe également une place importante et travaille essentiellement du bois indigène. L'offre touristique et culturelle peut être très bien commercialisée par le Parc. En outre, les conditions naturelles ainsi que la flore et la faune subsistent pour l'essentiel dans notre commune.



## Jaun

Un lieu symbolique en compagnie de Berthold Buchs Burgruine, un château dans le ciel

Berthold Buchs aime partager la vue plongeante sur le Jauntal qu'offre le promontoire où se nichent les ruines médiévales du château fort de Ballawarda. Ce vrai nid d'aigle abritait entre les 12<sup>e</sup> et 14<sup>e</sup> siècles la résidence d'été des Seigneurs de Corbières. Acquis en 1404 par le Comte de Gruyères, le château de Bellegarde subit trois ans plus tard l'assaut des Bernois et ne sera pas reconstruit. En 1994, une fondation est créée dans le but de consolider et sécuriser ces ruines. La tempête Lothar, en 1999, se charge de déboiser une partie des abords du site dégageant fortuitement la vue sur la vallée.

On accède au site par la route menant au Col des Euschels ou par un sentier partant de Jaun, après vingt minutes de marche. De ce belvédère, on perçoit le grondement de la cascade et on embrasse du regard les villages et hameaux de la commune, à l'ouest Im Fang, Zur Eich et Jaun, et à l'est, à travers les feuillus, Kappelboden qui se cache contre la falaise et Oberbach. *Un endroit tout autant symbolique mais moins célèbre que le cimetière aux croix sculptées, avec en prime une vue magistrale sur les sommets alentours*, précise Berthold Buchs.

S'il a toujours habité ce village, ce discret personnage ne cache pas sa passion pour le Tessin. Banquier de formation, ce jeune sexagénaire s'occupe actuellement de la gestion de trois colonies de vacances, propriété d'une association de privés. Authentique Jauner, vice-syndic, il s'implique également dans la vie culturelle de la commune en présidant notamment l'association du Cantorama.



Berthold Buchs sur l'esplanade des Burgruine

## Une question à Monique Tschumi, syndique de Corbeyrier

Quelles sont les motivations de la commune de Corbeyrier à rejoindre le Parc?

La commune de Corbeyrier souhaite rejoindre le Parc, car elle se reconnaît dans la plupart des champs d'action qu'il propose: dans la protection et la valorisation de ses paysages, de sa flore et de sa faune exceptionnelles, dans le renforcement de ses activités économiques axées sur le développement durable et dans la sensibilisation et l'éducation à l'environnement. Elle entend ainsi être soutenue et prise dans de nouvelles synergies. Corbeyrier se réjouit de ces nouveaux projets et de se montrer plus visible.

Was sind die Beweggründe der Gemeinde Corbeyrier für den Beitritt zum Parc?

Die Gemeinde Corbeyrier möchte dem Parc beitreten, da sie sich in den meisten Handlungsfeldern des Parks wiedererkennt. Sie teilt sein Engagement für den Schutz und die Aufwertung seiner Landschaft sowie seiner ausserordentlichen Flora und Fauna, für die Stärkung seiner nachhaltig betriebenen Wirtschaftstätigkeiten sowie für die Sensibilisierung und die Umweltbildung. Sie setzt daher darauf, unterstützt zu werden und an neuen Synergieeffekten teilzuhaben. Corbeyrier freut sich über diese neuen Projekte und darauf, sichtbar aufzutreten.

## Corbeyrier

Un lieu symbolique en compagnie de Dominique et Bernard Gachoud et Bernard Gachoud Le Creux-des-Bourguignons, entre histoire et légende

Entre les Gachoud et la commune de Corbeyrier, c'est une histoire qui dure. Et une belle histoire qui plus est! Dominique et Bernard Gachoud viennent de la région lausannoise. Au cours de leur scolarité au collège de Béthusy, les deux adolescents qu'ils étaient ont pu participer à plusieurs camps organisés sur les hauts de Corbeyrier, à Luan, où l'établissement possède une

cabane. L'attraction naturelle a fonctionné, entre eux d'abord, puis inexorablement, avec le village. Ainsi, depuis quelques années, cette infirmière et ce maître socioprofessionnel, tous deux en préretraite, ont investi Le Belvédère, un hôtel bâti en 1894 reconverti en BnB offrant une vue à couper le souffle sur le Chablais.



Dominique et Bernard Gachoud au Creux-des-Bourguignons



Dominique et Bernard Gachoud ont choisi un lieu où histoire et légende se rencontrent, le Creux-des-Bourguignons, à Luan. Il s'agit d'une dépression bordée de mélèzes, située en plein centre du pâturage de La Praille. Pour accéder à ce haut-plateau, on chemine à travers l'incroyable réserve forestière de l'Orvaile. En mars 1584, un tremblement de terre fait se décrocher un pan de montagne au niveau de Plan Falcon détruisant Corbeyrier et une partie d'Yvorne. Peu à peu, sur l'éboulis, la forêt reprend ses droits: arbres et mousses le

recouvrent intégralement. Réserve forestière, la forêt de Luan offre un calme végétal saisissant, la mousse atténuant tous les bruits.

La légende qui entoure le Creux-des-Bourguignons se veut plus sanglante et moins paisible. On raconte que ce qui n'est en fait qu'une doline à fond terreux aurait été un ancien charnier dans lequel les habitants de Corbeyrier auraient massacré et jeté des soldats bourguignons venus piller le village après leur défaite à Morat.





# La lumière des moines

Le site clunisien de Rougemont. Une visite théâtrale menée par Dominique Pasquier, conteur, permet de découvrir ce patrimoine, riche d'une histoire de plus de mille ans. Créée par le Parc, avec le soutien de *Pays-d'Enhaut Tourisme*, cette manifestation sera présentée encore sept fois cette année (été et automne).

Nous sommes en l'an de grâce 1482. Dominique Pasquier endosse la bure d'un père visiteur qui vient faire la morale aux frères bénédictins du Prieuré de Rougemont. Il leur rappelle que la promiscuité avec les villageois n'est guère indiquée. Et met en garde contre l'arrivée d'une machine d'imprimerie qui pourrait propager des propos aussi *pernicieux que pervers*.

Retour dans le temps, avec Hubertus, simple frère convers, qui a participé à la fondation

de l'église et du cloître dans les années 1075. On le retrouve septante ans plus tard, en 1115, à *un jour de la donation du domaine par le comte Villerius de Gruyères à Dieu et à Saint Pierre de l'Eglise de Cluny*. Tout ému, du haut de son grand âge, il raconte la passionnante aventure qu'il a vécue avec les premiers frères sur ces terres éloignées de tout.

*Nous, les Bertholet, on est la mémoire de Rougemont.* Troisième et dernière partie de la visite avec le conteur Bertholet qui vit au 19<sup>e</sup> siècle. Il partage les trésors contenus dans les carnets de son grand-père : les fresques du comte Michel en 1554 qui permettent aux Bernois d'investir Rougemont, les légendes autour du château du Vanel, les catastrophes telles que la peste en 1632 et la guerre du Sonderbund en 1847.

Se laisser guider dans un lieu marqué par l'histoire, c'est ce partage éclairant qui vous est proposé avec la *Lumière des moines*. Dominique Pasquier, conteur, incarne avec force et conviction trois personnages emblématiques. Il a fouillé les archives pour en tirer un texte dense, truffé d'informations sur l'histoire du site clunisien et de Rougemont. Des effets sonores et lumineux accompagnent la visite qui dure environ une heure trente.

27 juillet, 10 août, 24 août, 7 septembre, 21 septembre, 11 et 12 octobre 2019

**Rougemont, site clunisien (église) 20h30**  
Maximum 60 personnes,

réservation conseillée

Tarif : dès 14 ans 35.- de 5 à 13 ans gratuit

## L'agenda du Parc

On peut consulter et inscrire diverses manifestations sur l'agenda du Parc. [www.gruyerepaysdenhaut.ch](http://www.gruyerepaysdenhaut.ch)  
Informations et inscriptions : 0848 110 888

24 au 28 juillet 2019

### Animapolis au Pays des Enfants

Le Parc sera présent au festival *Au Pays des Enfants*, à Château-d'Éx. A travers un jeu, les enfants se mettent à la place d'animaux de nos campagnes. A eux de les faire se déplacer, trouver de la nourriture et de quoi construire leurs habitats.

27 juillet, 17 août 2019

### Flâneries sauvages

Flâner dans les magnifiques paysages alpestres de la vallée de la Jogne à la découverte des plantes sauvages, délicieuses et utiles. Jeunes pousses, fleurs ou racines représentent un véritable trésor naturel caché qui se révèle au regard expert de Françoise Rayroud.

27 juillet 2019

### Jardin des Monts, Rossinière

Mélisse, menthe, monarde, hysop et tant d'autres s'épanouissent en terrasses au Jardin des Monts. Juliane Torrent, accompagnatrice en montagne, fait découvrir ce lieu particulier : visite des plantes aromatiques et médicinales ; dégustation préparée ensemble et atelier pour apprendre à préparer un baume végétal.

27 juillet 2019

### Comportement à adopter en présence de troupeaux, Allières

Lors de randonnées en montagne, il arrive souvent que des sentiers pédestres traversent des pâturages qui en été sont occupés par des troupeaux de bovins. Vaches allaitantes ou vaches laitières, quel comportement adopter lorsqu'il faut les traverser ?

3 août 2019

### Extraordinaires lapiés de Famelon

Cheminer au cœur d'un paysage spectaculaire, presque lunaire, formé de lapiés de roches calcaires et d'une étonnante végétation. Trous, grottes et cannelures ont été façonnés au fil du temps par le ruissellement des eaux de pluie comme des ruines aujourd'hui oubliées.

11 août, 6 octobre 2019

### Rando-yoga

Au fil des saisons, profiter des panoramas naturels d'exception du Pays-d'Enhaut pour pratiquer quelques mouvements de *Hatha Yoga*. S'accorder un moment privilégié et entrer en communion avec la nature dans un sentiment de liberté. L'accompagnatrice en montagne et professeure de Yoga, Joëlle Mottier, propose de découvrir quelques techniques simples pour se mettre en relation avec la beauté de la nature.

19 août 2019

### Les tisanes de La Combballaz

Fanny et Sébastien Henchoz, agriculteurs de montagne, présentent leurs activités autour des herbes aromatiques. Dans un champ amoureuxment cultivé, les plantes (thym, souci, mauve, églantier) se côtoient dans les meilleures conditions biologiques. Lors d'une matinée à La Combballaz, découvrir l'univers des herbes aromatiques, leurs propriétés et leur culture. Après la cueillette, réalisation des préparations, bases de délicieuses tisanes.

24 août 2019

### Rando fromage au pied du Moléson

Une randonnée sur le thème du fromage en famille. Au pied du Moléson, Galliane Monnin, accompagnatrice en montagne, propose la visite d'un alpage pour y découvrir la fabrication du délicieux Gruyère AOP. A midi, en pleine nature, fondue sortie du sac pour un moment de partage et d'échange entre petits et grands. De beaux souvenirs en perspective.

6 septembre 2019

### La chocolaterie atelier chocolat et vin, Gruyères

Lorsque l'on parle de grand cru, on oublie souvent le chocolat. Pourquoi ne pas, le temps d'une soirée, allier vin et chocolat ? C'est ce que propose cet atelier. Mais d'abord comprendre le processus de fabrication qui va voir la fève de cacao amère se transformer en délicieux chocolat. Chacun fabrique sa propre tablette et l'agrément en fonction de ses goûts. Puis enfin découvrir les accords surprenants de vins associés à différents chocolats spécialement conçus à cet effet.

7 septembre 2019

### Nuit des chauves-souris, Villard-sur-Chamby

La nuit des chauves-souris, organisée en collaboration avec le CCO-Vaud propose un parcours composé de postes didactiques et ludiques qui traitent différents thèmes comme l'écologie et la biologie des chauves-souris, les différentes espèces en Suisse, l'écoute et l'observation d'individus. Les postes seront tenus par des biologistes passionnés.

14 septembre 2019

### Création d'un pavage en galets

Une journée pour apprendre à choisir les galets et à les poser pour réaliser un sol plat, confortable et aux motifs harmonieux. Devant la Chapelle Balthus à Rossinière, réaliser un pavage à l'image de ceux qui ornent certaines cours de maisons anciennes. Retrouver ces gestes simples et ancestraux. D'une surface monotone se dégage petit à petit un poème de fantaisie !

14 septembre 2019

### Du barrage au VTT électrique

Cette randonnée facile à VTT électrique autour du Mont d'Or mène du col des Mosses à la découverte du barrage de l'Hongrin, de son lac et vaste bassin d'alimentation. A travers un paysage d'importance nationale, Stéphane Genet, accompagnateur en montagne, raconte l'histoire de l'exploitation hydro-électrique.

## Gens de Parc

### Clément Castella

Un sourire, un bon mot, une voix posée, tout chez Clément Castella invite à la sérénité. Ce sentiment enveloppe d'ailleurs d'entrée le visiteur qui fait tinter la clochette de son épicerie à Enney. Les clients ne s'y trompent pas : la vie est douce, à *La Sieste*. Et Clément Castella sait insuffler cette joie de vivre, entre le croustillant du pain et les couleurs alléchantes des légumes de ses étals.

Pur produit de l'Intyamon, ce jeune épicier épicurien a grandi à Enney. Petit-fils d'agriculteur et de boucher, il voue une passion pour les métiers de bouche et pour les produits du terroir. *Pas pour les faire ou les cuisiner, mais pour en parler !* Économiste de formation, il a mis de côté en 2017 son mandat de secrétaire patronal pour se lancer dans un pari fou : reprendre l'épicerie de son village.

A l'heure où la consommation de masse gagne les campagnes, Clément Castella base son modèle d'affaires sur le commerce local. Les denrées provenant d'artisans et de producteurs de la région occupent la plus grande partie de son échoppe. L'épicier ne cache pas son admiration envers ceux qui garnissent les étals de *La Sieste*. Enfant, il accompagnait son papa en tournée chez les boulangers et les bouchers de Suisse romande et découvrait les yeux grands ouverts les laboratoires des artisans. C'est pourtant la voie des études qu'il a choisie, *un peu par défaut*, mais sans regret. De fait, lorsque l'épicerie d'Enney cherche un reprenneur, il n'hésite pas, soutenu par son épouse Eléonor.

Cet amoureux du calme, de la nature et de la bonne chère tient à œuvrer pour une consommation réfléchie, sans pour autant se montrer moralisateur. *Chacun doit faire ce qu'il ressent, au mieux de sa conscience.* A *La Sieste*, à Enney, un seul mot d'ordre :

*Ici, on prend son temps, vivez lentement.* Pas question non plus de s'endormir sur ses lauriers. Le nom de l'épicerie – choisie par les habitants du village sur trois propositions – symbolise toutes les valeurs qui pour Clément Castella font sens : les légumes qu'on laisse pousser doucement, le pain qui lève, le vin qui se développe, la viande qu'on laisse rassir... *Le Parc aussi prend le temps d'asseoir son terroir, de le comprendre, de le transmettre,* conclut Clément Castella, partisan d'une vie au rythme de la nature.



## Impressum

Parc'info, journal du Parc naturel régional Gruyère Pays-d'Enhaut

**Coordination :** François Margot, Patrick Rudaz

**Rédaction :** Yves Baechler, Bruno Clément, Marie Gallot-Lavallée, Christelle Grangier, Florent Liardet, François Margot, Guy Rochat, Patrick Rudaz

**Photographies :** Parc naturel régional Gruyère Pays-d'Enhaut, Philipp Weigell, Charles-André Flückiger

**Tirage :** 21'000 exemplaires (distribué en tout ménage dans les communes du Parc)

Imprimé sur papier FSC, 100% recyclé, sans chlore

**Graphisme :** Agence Parallèle, [www.parallele.ch](http://www.parallele.ch)

**Contact :** Parc naturel régional Gruyère Pays-d'Enhaut, Place du village 6, 1660 Château-d'Éx  
[www.gruyerepaysdenhaut.ch](http://www.gruyerepaysdenhaut.ch) | [info@gruyerepaysdenhaut.ch](mailto:info@gruyerepaysdenhaut.ch) | 026 924 76 93